

**hearth** 

## Návod na instalaci, obsluhu a údržbu krbových kamen Focco



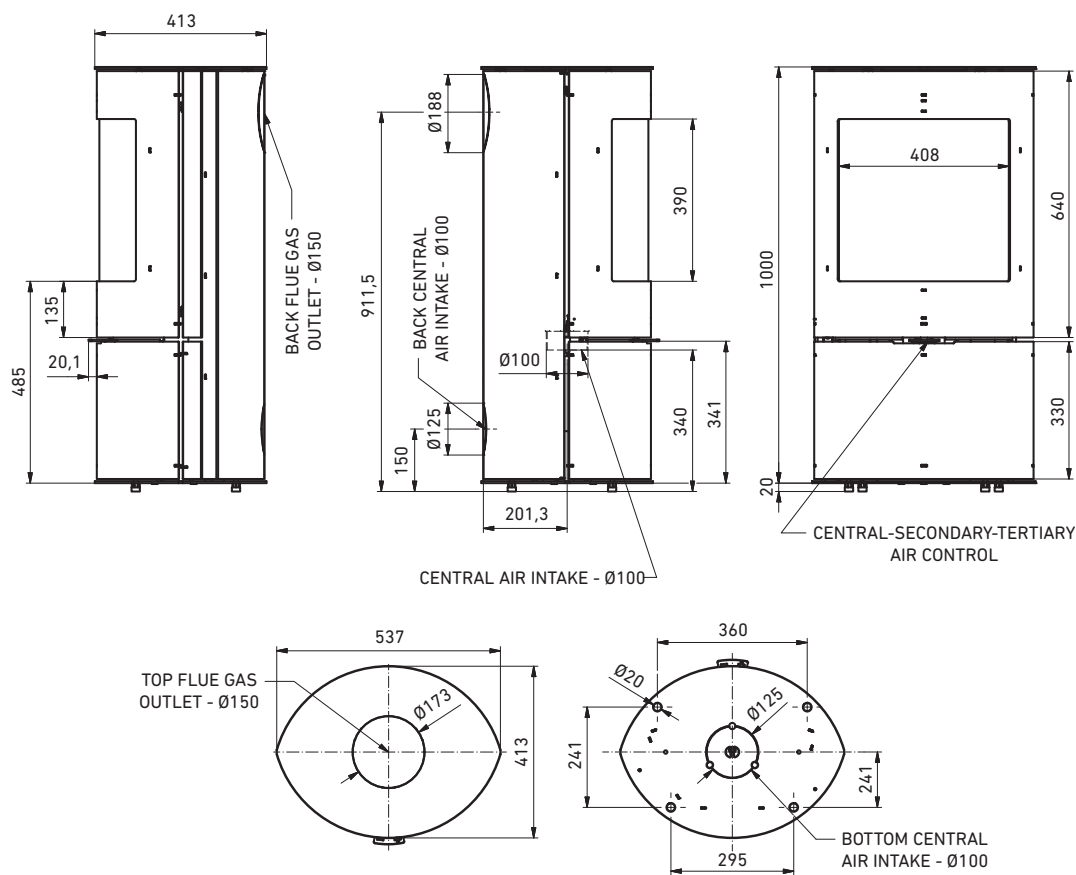
## 1. Technický popis krbových kamen

- Vámi zvolená krbová kamna slouží jako sekundární zdroj tepla pro vytápění obytných i komerčních prostor.
- Jedná se o plechová krbová kamna s litinovým roštem.
- Jsou použita žáruvzdorná keramická skla.
- Ovládání primárního a sekundárního přívodu vzduchu je jednou pákou pod dvířky.
- Kamna jsou certifikována podle normy EN13240.

### Hlavní teplo-technické parametry

Výška celková [mm]	1000
Šířka [mm]	537
Hloubka [mm]	413
Hmotnost [kg]	117
Účinnost [%]	80,7
Jmenovitý výkon [kW]	5,6
Regulovatelný výkon [kW]	2,2–6,7
Spotřeba paliva [kg/h]	1,61
Teplota spalin za hrdlem [°C]	333
Hmotnostní průběh spalin [g/s]	4,3
Koncentrace CO ve spalinách při 13% O <sub>2</sub> [%]	0,08

### Pohledy a základní rozměry



## 2. Pokyny pro instalaci

- Kamna jsou vyrobena pro jednoduché připojení pomocí spojovacího kusu na existující domovní komín. Spojka musí být pokud možno krátká a přímá, umístěná vodorovně nebo s mírným stoupáním. Spojky je třeba utěsnit.
- Při instalaci a provozu kamen je třeba dodržovat národní a evropské normy, místní, stavební a taktéž požárně-bezpečnostní předpisy.
- Pro správnou funkci krbových kamen je třeba zabezpečit dostatečné množství spalovacího vzduchu, a to především v místnostech s těsně zavřenými okny a dveřmi (těsnící klapka). Předpokladem pro dobrou funkci krbových kamen je vhodný komín (minimální průřez, tah komínu, těsnost apod.). Výpočet komínu se provádí podle ČSN 73 4201 nebo se před ustavením krbových kamen poradte s příslušným kominíkem. Minimální požadovaný komínový tah je 12 Pa. Tah je ovlivněn jak délkou komína, tak plochou komína, tak i kvalitou jeho utěsnění. Min. doporučená délka komína je 3,5 m od místa zaústění kouřovodu do komína a vhodný min. průřez je 150 x 150 cm. Příliš vysoký tah komínu může být zdrojem potíží při provozu, např. příliš intenzivním spalováním, vysokou spotřebou paliva, a také může vést k trvalému poškození krbových kamen. V tomto případě doporučujeme regulátor komínového tahu.
- Kamna musí být připojena k samostatnému komínu. Do tohoto komínu není přípustné odvádět spaliny jiných zařízení.
- Před umístěním kamen se přesvědčte, zda konstrukce, na níž mají být kamna uložena, má dostatečnou nosnost pro hmotnost kamen. V případě nedostatečné nosnosti je třeba učinit příslušná opatření (např. položení desky na rozložení zátěže).
- Při instalaci na podlahu z hořlavé hmoty je nutno spotřebič umístít na izolační podložku z nehořlavého materiálu přesahující půdorys spotřebiče o 800 mm ve směru sálání, 400 mm od zbývajících stran.
- Minimální vzdálenosti od hořlavých materiálů (nábytek, tapety, dřevěné obklady) jsou uvedeny na štítku (do boku 400 mm, do zadu 200 mm, ve směru sálání 1100 mm). V případě lehce hořlavých materiálů (asfaltová lepenka, polystyrén, dřevoláknité desky...) dodržte min. vzdálenost (od boku 400 mm, od zadu 400 mm, ve směru sálání 1600 mm).

## 3. Všeobecné bezpečnostní pokyny

- Při manipulaci a rozbalování dbejte zvýšené opatrnosti a bezpečnostních pokynů.
- Hořením paliva se uvolňuje tepelná energie, která vede k značnému zahřátí povrchu kamen, dvířek spalovacího prostoru, kliky u dveří a rukojeti ovládacích prvků, bezpečnostního skla, kouřových potrubí a příp. čelní stěny kamen. Nedotýkejte se těchto částí bez příslušného ochranného oděvu nebo pomůcky (žárovzdorné rukavice nebo jiné pomůcky). Zajistěte, aby se děti, osoby mentálně postižené a domácí zvířata nemohla při provozu kamen dostat do prostoru samotného ohniště, popř. k velmi horkým částem (dveře, sklo, boční kryty, víko topeniště, apod.) – nebezpečí popálení a možného ohrožení života.
- Popel z popelníku se musí odstraňovat se zvýšenou opatrností a za použití ochranných pomůcek pouze mimo provoz krbových kamen. Popel ukládejte do nehořlavých nádob.
- Krbová kamna a spalínové cesty včetně komínu před opětovným uvedením do provozu nechte prohlédnout odborníkem.
- Krbová kamna nejsou určena k nepřetržitému provozu.

## 4. Vhodná paliva

- Vhodným palivem je štípané polenové dřevo o délce asi 12 cm a průměru do 8 cm v počtu 2 ks.
- Dodržujte maximální množství paliva podle výkonu krbových kamen (1 kW = 0,3 kg/hod). Krátkodobě (max. 90 min.) je možné přetížení na 120 % jmenovitého výkonu.
- Maximální vlhkosti 20 % vzduchem sušeného polenového dřeva je možno dosáhnout po minimálně jednoroční (měkké dřevo) nebo dvouroční (tvrdé dřevo) době sušení.
- Je-li vlhkost dřeva vyšší než 20 %, klesá výkon krbových kamen.
- Spalováním vlhkého dřeva se uvolňuje voda, která kondenzuje na stěnách samotného krbového a komínového tělesa, tím dochází ke zvýšené tvorbě dehtu a vodní páry, což snižuje životnost kamen. Ve vážných případech může dokonce dojít k požáru komína.
- Spalování odpadu a především plastů je podle zákona o ochraně ovzduší zakázáno. Kromě toho takové palivo poškozuje ohniště a komín, vede k poškození zdraví a důsledkem zápachu i k obtěžování sousedů.
- Ve spotřebiči se nesmí používat kapalná paliva.

## 5. Hlavní zásady provozu

- Správného topení v kamnech dosáhnete spalováním menšího množství paliva a častějším přikládáním (cca 45 min.).
- Palivo při přikládání klademe co nejbliže středu topeniště (do míst, kde je rošt), kde má oheň optimální přísun vzduchu.
- Palivo při přikládání pokládejte vedle sebe s dostatečnými mezerami, aby se palivo co neoptimálněji spalovalo.
- Před každým zátopem odstraňte popel z topeniště a popelníku.
- Spalování dřeva přesahující maximální množství může vést k poškození komponentů uvnitř kamen či na celých kamnech a ke zrušení platnosti záruky.

## 6. Zatápění a přikládání

- Pokud byla kamna skladována před prvním zátopem v chladném prostředí (auto, sklad apod.), nechte je temperovat v místnosti na teplotu dané místnosti po dobu cca 3 hod z důvodu kondenzace vlhkosti a srovnání povrchových teplot jednotlivých částí, teprve potom proveďte první zátop, jinak hrozí poškození skla či vyzdívky kamen.
- Při prvním zatápění není možné zabránit zápachu, který se vytvořil důsledkem vysoušení ochranného nátěru. Po dobu nejméně 4 hodin dochází k vypalování krbové barvy a je tedy nutné neustále větrat a do místnosti přivádět dostatek čerstvého vzduchu.
- Důležitý je rychlý průběh zatápění, protože v případě špatného postupu dochází ke zvýšení emisí.
  - a. Otevřete úplně ovládání přívodu vzduchu.
  - b. Umístěte pokrčené koule novin nebo podpalovač do středu topeniště a na to uložte do kříže asi 1–1,3 kg jemně našťípaného dřeva.
  - c. Zapalte oheň a nechte jej rozhořet.
  - d. Poté přiložte na oheň 2 polena vhodného paliva (cca 1,2–1,3 kg). Po jejich dobrém rozhoření snižte přívod spalovacího vzduchu na 25 %.
  - e. Po vyhoření paliva (do zhasnutí plamene – zůstanou jen žhavé uhlíky), rozhrňte rovnoměrně uhlíky a otevřete úplně ovládání přívodu vzduchu.
  - f. Opakujte bod d. a bod e.
- Pokud se při zatápění použije příliš málo dřeva, nebo jsou kusy dřeva příliš velké, nebude dosaženo optimální provozní teploty. To může vést ke špatnému spalování, silné tvorbě sazí a po uzavření dvířek k vyhasnutí ohně.
- V době zatápění nenechávejte kamna nikdy bez dozoru.
- V případě, že dům má mechanickou ventilaci, příp. zapnutou digestoř, a uvnitř je nízký tlak, otevřete na několik minut v blízkosti kamen okno, než se oheň rozhoří.
- Pro topení na minimální výkon snižte přívod spalovacího vzduchu na 15 % (bod d.). Tepelný příkon při minimálním výkonu je 2,17 kW a délka hoření asi 2,5 hod.

## 7. Spalovací vzduch

- Krbová kamna jsou závislá na okolním vzduchu a při odebírání spalovacího vzduchu z místnosti je nutno zabezpečit potřebný přívod spalovacího vzduchu.
- V případě utěsněných oken a dveří se může stát, že není zabezpečen potřebný přívod čerstvého vzduchu. Toto může ovlivnit tah krbových kamen a také to může nepříznivě ovlivnit Váš pocit pohody nebo dokonce Vaši bezpečnost.
- Odsavače par umístěné ve stejné místnosti jako ohniště můžou negativně ovlivnit funkci kamen (může docházet k úniku kouře do obývané místnosti, přestože jsou dvířka ohniště zavřena) a nesmějí se tedy v žádném případě provozovat současně s kamny, pokud nezajistíme přívod vzduchu pootvěřeným oknem.
- Kamna mají možnost přívodu spalovacího vzduchu i z centrálního vzduchového vedení pomocí spojovacího hrdla o průměru 99 mm. Spojovací hrdlo je umístěno na kamnech ve spodní části pod topeništěm. Pro zajištění centrálního přívodu vzduchu nesmí být vedení delší než 3 m a nesmí mít příliš mnoho ohybů. Min. průměr vedení je 80 mm.
- Centrální vzduchové vedení musí být vyvedeno do venkovního prostoru nebo do dobře větrané místnosti uvnitř budovy (sklep, technická místnost, apod.).

## 8. Čištění a kontrola

- Kamna a kouřovody je třeba jedenkrát za rok nebo i častěji, např. při čištění komínu – zkontrolovat, zda se v nich nevytvořily usazeniny a případně je vyčistit.
- Komín je zapotřebí dát pravidelně vyčistit kominíkem.
- Před topnou sezónou proveďte důkladné vyčištění celého topeniště od popela a sazí metličkou nebo lépe vysavačem. Dbejte na to, aby zapadlý popel mezi stěny topeniště a rošt byl odstraněn a vznikla tak drobná mezera umožňující dilataci materiálů během dlouhodobého provozu v topné sezoně.
- K čištění skla ani plechových částí nikdy nepoužívejte abrazivní prostředky, protože by mohlo dojít k jejich poškození. Čištění skla se smí provádět pouze, pokud jsou kamna studená.
- Povrch kamen lze vyčistit vlhkým hadříkem nebo v případě potřeby pomocí slabého mýdlového roztoku.
- Postup pro zpřístupnění spalinové cesty z důvodu čištění kamen:

1. Odšroubovat jisticí šrouby.



2. Odjistit packy deflektoru.



3. Spustit a vytáhnout betonový deflektor.



## 9. Protipožární ochrana

- Bezpečná vzdálenost kouřovodů od obložení zárubní dveří a podobně umístěných stavebních konstrukcí z hořlavých materiálů a od instalací potrubí včetně jeho izolací je min. 20 cm. Od ostatních částí konstrukcí z hořlavých materiálů je min. 40 cm.
- V oblasti žáru skleněných dvířek se nesmějí nacházet žádné hořlavé stavební konstrukce a nábytek do vzdálenosti 1100 mm.
- Mimo oblast žáru jsou minimální vzdálenosti od hořlavých stavebních konstrukcí a nábytku uvedeny na štítku kamen a je nezbytné je dodržet.
- U kamen na pevné palivo je třeba podlahu z hořlavých materiálů nacházející se před dvířky ohniště chránit krytinou z nehořlavého materiálu. Tato krytina se musí rozprostírat 80 cm dopředu a 40 cm do stran od dvířek ohniště.
- V případě vzniku požáru usazenin v komíně urychleně uhasťte oheň v krbových kamnech práškovým hasicím přístrojem, popř. pískem, odstraňte veškerý hořlavý materiál z blízkosti kamen a komínového tělesa. Uzavřete dveře, ovládací prvky krbových kamen a kouřovou regulační klapku, je-li nainstalovaná, a neprodleně ohlaste požár hasičskému sboru!
- Do vyhoření komína neopouštějte dům, teplotu komínu a průběh hoření průběžně kontrolujte.
- Oheň v krbových kamnech nikdy nehasťte vodou!
- Pokud jsou krbová kamna v provozu, musí být ohniště uzavřeno dvířky, aby se zabránilo unikání spalin.

## 10. Předpisy a směrnice

EN 13240	Spotřebiče na pevná paliva k vytápění obytných prostor
ČSN EN 1443	Komíny - Všeobecné požadavky
ČSN 73 4201	Komíny a kouřovody – Navrhování, provádění a připojování spotřebičů paliv
ČSN 73 4230	Krby s otevřeným a uzavřeným ohništěm
ČSN 06 1008	Požární bezpečnost tepelných zařízení
ČSN EN 13501-1+A1	Požární klasifikace stavebních výrobků a konstrukcí staveb

## 11. Náhradní díly

- Používejte jen takové náhradní díly, které výrobce výslovně schválil nebo je sám nabízí.
- Pro případ potřeby kontaktujte, prosím, specializovaného prodejce.
- Na kamnech není možné vykonávat jakékoliv úpravy!

## 12. Likvidace přepravního obalu, likvidace výrobku po uplynutí lhůty životnosti

### Obal:

Kartónová krabice obalu	tříděný komunální odpad
Plastový obal	tříděný komunální odpad
Kovová stahovací páska	sběrna kovového odpadu
Plastová stahovací páska	tříděný komunální odpad
Dřevěné části obalu	použit k topení
Šrouby, podložky a matice	sběrna kovového odpadu

### Vysloužilý výrobek:

Keramické sklo	sběrna skla
Těsnící šňůra	směsný komunální odpad
Šamotové a žárové desky	tříděný komunální odpad
Litínové části	sběrna kovového odpadu
Kovové části krbu	sběrna kovového odpadu

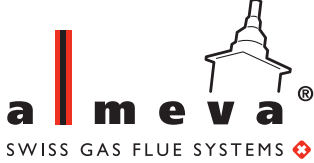

## 13. Možné příčiny provozních problémů a jejich odstranění

Problém	Příčina	Řešení
<b>Oheň je obtížné zapálit a po krátké chvíli zhasne</b>	mokrě nebo smolnaté dřevo	topit suchým, tvrdým dřevem
	nízký tlak v místnosti	otevřít na několik minut v blízkosti kamen okno
	ucpaný centrální přívod vzduchu	kontrola centrálního přívodu vzduchu
	přívod centrálního vzduchu může být úplně nebo částečně blokován	odpojte centrální přívod vzduchu a pokuste se zapálit oheň pouze pomocí vzduchu v místnosti
	komínová klapka blokována sazemi	zkontrolovat a vyčistit komínovou klapku
	nesprávný postup při zapalování	dodržet postup zapalování
	nízký tah komína	kontrola komínu, vypnout digestoř
<b>Špatný tah v kamnech</b>	překážka v komíně	kontrola komínu
	ucpaný nebo uzavřený centrální přívod vzduchu	kontrola centrálního přívodu vzduchu
	příliš silný tah digestoře	přepojení nasávání spalovacího vzduchu na centrální přívod vzduchu, úprava režimu digestoře, snížení tahu
<b>Při přikládání kamna kouří</b>	mokrě nebo smolnaté dřevo	topit suchým, tvrdým dřevem
	nerozehřátá kamna	rozehřát kamna na provozní teplotu
	špatný tah komína	otevřít komínovou klapku, zkontrolovat napojení na komín, vyčistit komín, vypnout digestoř
<b>V blízkosti kamen je cítit kouř</b>	zpětný tah komína vlivem povětrnostních podmínek	vyčkat lepšího počasí
	nedovřená nebo netěsnící dvířka	řádně uzavřít dvířka, výměna těsnění dvířek
	nízký tah komína	kontrola komínu, vypnout digestoř
<b>Zakouření a černání skla</b>	mokrě nebo smolnaté dřevo	topit suchým, tvrdým dřevem
	nerozehřátá kamna	rozehřát kamna na provozní teplotu, otevřít více páčku pro přívod spalovacího vzduchu
	netěsnící dvířka	výměna těsnění dvířek
	netěsnící sklo	výměna těsnění skla
<b>Odbarvování, puchýřkování lakovaných dílů</b>	příliš vysoká teplota v kamnech	používat vhodné palivo a množství paliva
<b>Požár v komíně</b>	zanedbání kontroly a čištění, topení mokřím palivem	v žádném případě nehaste vodou, uzavřete všechny přívody vzduchu pro hoření, pokud je to možné, přiklopte komín, kontaktujte kominickou službu k posouzení stavu komína po požáru, kontaktujte výrobce k prohlídce spotřebiče

## 14. Příbalový materiál

- Ke kamnům je příbalováno:
  - a. Rukavice
  - b. Návod na instalaci, obsluhu a údržbu

## 15. Výrobní štítek (vzor)

ALMEVA EAST EUROPE a.s. Družstevní 501 664 43 Želešice cz@almeva.eu			
Název	Focco		
Typ	Krbová kamna		
Výrobní číslo	BT 006B 001 5 0619 B		
Rok výroby	2022		
Jmenovitý výkon [kW]	5,6		
Regulovatelný výkon [kW]	2,2–6,7		
Účinnost [%]	80,7		
Koncentrace CO ve spalínách při 13% O <sub>2</sub> [%]	0,08		
Koncentrace CO ve spalínách při 13% O <sub>2</sub> [mg/m <sup>3</sup> ]	995		
Koncentrace prachu ve spalínách při 13% O <sub>2</sub> [mg/m <sup>3</sup> ]	23		
Druh paliva	Dřevo		
Spotřeba paliva [kg/h]	1,61		
Teplota spalin [°C]	278		
Tah komína [Pa]	12		
Minimální vzdálenost od hořlavých materiálů (mm)			
	Přední	Boční	Zadní
	1100	400	200
DODRŽOVAT NÁVODY K OBSLUZE			
POUŽÍVAT POUZE DOPORUČENÉ PALIVO			
SPOTŘEBIČ JE ZPŮSOBILÝ KE KRÁTKODOBÉMU PROVOZU			
SPOTŘEBIČ NEMŮŽE BÝT PŘIPOJEN KE SPOLEČNÉMU KOMÍNU			
NORMY			
EN 13240, 15a B-VG, I.BImSchV Stufe 2, Ecodesign			
Made in EU			

Návod je originálním návodem výrobce.

**Výrobce:**

ALMEVA EAST EUROPE a.s.  
Družstevní 501  
664 43 Želešice, Česká republika  
E-mail: cz@almeva.eu, tel.: +420 513 033 101

## 16. Záruka je na základě potvrzeného záručního listu

## ZÁRUČNÍ LIST

Typ výrobku: .....

Výrobní číslo: .....

Rok výroby: .....

Datum prodeje: .....

.....  
Podpis a razítko prodejce

## ZÁRUČNÍ A REKLAMAČNÍ PODMÍNKY PLATNÉ PRO KUPUJÍCÍHO (SPOTŘEBITELE)

- Tyto reklamační a záruční podmínky jsou zpracovány dle příslušných právních předpisů České republiky, zejména zákona č. 89/2012 Sb., občanského zákoníku a zákona č. 634/1992 Sb., o ochraně spotřebitele.
- Na výrobek je prodávajícím poskytnuta záruka v trvání 24 měsíců. Záruční doba začíná běžet od převzetí výrobku spotřebitelem. V případě nutnosti uvedení do provozu autorizovanou, popř. odbornou firmou, začne záruční doba běžet ode dne uvedení výrobku do provozu, pokud si kupující objednal uvedení do provozu nejpozději do tří týdnů od převzetí věci a řádně a včas poskytl k provedení služby potřebnou součinnost. V případě nesplnění této podmínky, běží záruční doba od převzetí výrobku. Delší záruční doba je poskytnuta na svařenec topeniště proti prohoření v trvání 60 měsíců.
- Na žádost spotřebitele je prodávající povinen vydat doklad o zakoupení výrobku nebo o poskytnutí služby s uvedením data prodeje výrobku nebo poskytnutí služby, o jaký výrobek nebo o jakou službu se jedná, a za jakou cenu byl výrobek nebo služba poskytnuta, spolu s identifikačními údaji prodávajícího, pokud zvláštní právní předpis nestanoví jinak.
- Záruka se vztahuje na veškeré výrobní vady a vady materiálu vzniklé prokazatelně v průběhu platné záruční doby.
- Záruka se nevztahuje:
  - na opotřebení dílů způsobené jejich obvyklým užíváním při běžném provozu, díly vyžadující pravidelnou výměnu a vyplývající z životnosti dílu samotného (zejména díly v přímém kontaktu s ohněm, jako např. veškerá těsnění, sklo, dekorační potisk skla, zarážky, mechanicky namáhané pružiny, apod.) dle ustanovení § 2167 občanského zákoníku a dále:
    - na vady způsobené mechanickým poškozením,
    - na vady vzniklé špatnou a neodbornou obsluhou (viz návod k obsluze),
    - na vady vzniklé napojením na nedostatečně dimenzovaný komín nebo komín s nízkým tahem, nepřiměřeným zacházením či použitím a nedodržením podmínek pro používání a údržbu (viz návod k obsluze),
    - na vady vzniklé, pokud je výrobek skladován a používán ve vlhkých a nekrytých prostorách, popř. je používán v prostorách, které neodpovídají bytovému prostředí,
    - na vady vzniklé při porušení garančních nálepek a štítků s výrobními čísly,
    - na poškození zboží při přepravě (v případě vlastní přepravy). V případě přepravy externí dodavatelskou službou si prodávající vyhrazuje právo kontroly na místě, kam byl výrobek přepraven,
    - na škody vzniklé v důsledku živelné katastrofy, povětrnostních vlivů, násilného poškození,
    - na vady vzniklé, pokud se údaje na záručním listu nebo kupním dokladu liší od údajů na výrobním štítku.
- Prodloužení záruční doby se nevztahuje na spotřební materiál použitý při opravě nebo výměně části výrobku.
- Reklamační se uplatňují u prodávajícího, u kterého byla věc zakoupena. Je-li však v záručním listě uvedena jiná osoba určená k opravě, která je v místě prodávajícího nebo v místě pro kupujícího bližším, uplatní kupující právo na opravu u osoby určené k provedení záruční opravy. Osoba určená k opravě je povinna opravu provést ve lhůtě dohodnuté při prodeji věci mezi prodávajícím a kupujícím.
- Reklamační se přijímají a vyřizují výhradně jen s kupujícím nebo tím, koho kupující písemně zmocní.
- Prodávající je povinen spotřebiteli vydat písemné potvrzení o tom, kdy spotřebitel právo uplatnil, co je obsahem reklamační a jaký způsob vyřízení reklamační spotřebitel požaduje. Dále je mu ve 30-ti denní lhůtě povinen písemně oznámit způsob a datum vyřízení reklamační, případně písemně odůvodnění zamítnutí reklamační. Tato povinnost se vztahuje i na jiné osoby určené k provedení opravy.
- Při reklamaci je kupující povinen sdělit, příp. doložit, typové označení výrobku (viz výrobní číslo na výrobním štítku) a podrobný popis reklamované vady (např. v jakém režimu a jak se závada projevuje, jak dlouho po zatopení, popis manipulace s věcí před vznikem závady apod.).
- V prvních 6-ti měsících od zakoupení výrobku bude reklamační vyřízena jako rozpor s kupní smlouvou dle ustanovení § 2161 občanského zákoníku. V následujících měsících záruční doby bude postupováno podle toho, zda se jedná o vadu odstranitelnou nebo neodstranitelnou.
- Při uplatnění reklamační je kupující povinen prokázat, že je výrobek reklamován u prodávajícího, který výrobek prodal, a že je v záruční době. Za nejvhodnější pro prokázání těchto skutečností je předloženo:
  - prodejního dokladu
  - potvrzeného záručního listu včetně předávacího protokolu, pokud je jeho součástí.
- Ostatní práva a povinnosti neupravené těmito podmínkami, jsou upraveny v příslušných právních předpisech České republiky.